



Guide de démarrage rapide pour une correcte utilisation de votre DATA LOGGER avec connexion USB.

IMPORTANT

Pour installer le pilote du logiciel, assurez-vous d'être l'administrateur de l'ordinateur.

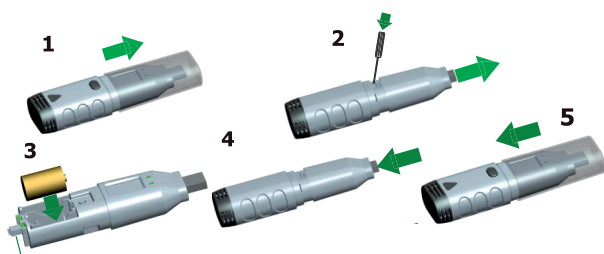
Une connexion prolongée du data logger au port USB entraîne une utilisation intense de la pile.

POUR COMMENCER

Pour bien commencer, assurez-vous que votre ordinateur est compatible sous Windows XP / Vista / 7/8 (32 bits ou 64 bits) et comporte un port USB et un lecteur de Cd-Rom. (Le logiciel et le pilote sont inclus dans le Cd-Rom). Le data logger fonctionne avec une pile au lithium 3.6V.

1. POSITIONNEMENT DE LA PILE

Installez la pile au lithium 3.6V fournie dans la boîte, en suivant les indications ci-dessous.



NOTE : Veillez à bien aligner les 2 parties.

2. INSTALLATION DU LOGICIEL

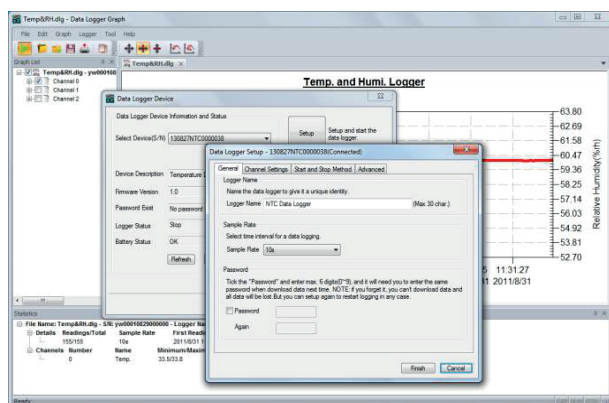
Lancez l'installation du logiciel en insérant le Cd-Rom dans le lecteur de votre PC. Si l'installation ne démarre pas automatiquement, ouvrez le répertoire (dossier) de votre lecteur Cd et cliquez sur le répertoire ENGLISH puis SOFTWARE puis sur le fichier « setup.exe ». Suivre l'installation à l'écran et cliquez sur les invites quand nécessaire. L'icône DATA LOGGER GRAPH apparaît sur votre bureau. Vous devez installer le pilote USB pour terminer l'installation.

3. INSTALLATION DU PILOTE

Pour installer le pilote, ouvrez le répertoire de votre lecteur CD et cliquez sur le répertoire ENGLISH puis DRIVER puis sur le fichier "USBXpressInstaller.exe". Suivre l'installation à l'écran et cliquez sur les invites quand nécessaire. Vous pouvez brancher le data logger au port USB. Attendez que votre PC affiche le message «pilote correctement installé».

4. DÉMARRAGE

- Assurez-vous que la pile est correctement installée.
- Insérer le data logger dans un port USB.
- Double cliquez sur l'icône **"Data Logger Graph"** pour lancer le logiciel. Puis cliquez sur **"Start"**.
- Sélectionner le Data logger dans la liste si celui-ci ne s'affiche pas par défaut.
- Cliquez sur le bouton "Setup" Vous pouvez laisser le réglage des paramètres par défaut ou les régler vous-même. Sur l'onglet « General » vous pouvez définir un nom pour le data logger, la fréquence des enregistrements. Sur l'onglet « Channel Settings » vous pouvez définir les limites hautes et basses de l'enregistrement, activer et désactiver l'alarme, activer et désactiver l'alarme du maintien de température. Sur l'onglet « Start and Stop Method » vous pouvez définir le mode de démarrage de l'enregistrement.
- Cliquez sur « Finish » pour lancer l'enregistrement suivant les paramètres établis, puis cliquez sur OK, fermez la fenêtre des paramètres puis cliquez sur « Exit ».
- Retirez le data logger du port USB (pensez à appuyer sur le bouton si vous avez choisi le démarrage par bouton).



5. TÉLÉCHARGEMENT DES DONNÉES

1. Une fois l'enregistrement terminé vous pouvez télécharger les informations sur votre PC. Suivre les étapes 2 à 4 du paragraphe « Setup and Start ». Cliquez sur le bouton "Download", cliquez sur OK pour confirmer l'arrêt de l'enregistrement. Donnez un nom à votre fichier, cliquez sur ENREGISTRER. Une fenêtre pop up vous indique que l'enregistrement a été effectué avec succès. Cliquez sur OK puis sur le bouton "Open" pour afficher le graphique des données enregistrées.

6. GRAPHIQUE

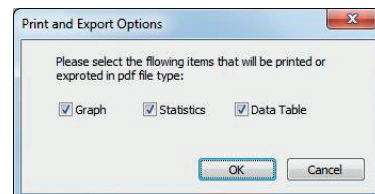
- Zoom sur le graph :** Faites un cliquer-glisser sur la zone à agrandir ou cliquez sur le bouton « Undo All ». Pour un zoom arrière cliquez sur le bouton « Undo Last ».
- Affichage panoramique :** Appuyez sur le bouton du milieu de la souris (roulette), restez appuyé tout en déplaçant la souris, cela déplacera aussi le graph.
- Zoom et affichage panoramique :** *Auto : zoom et panoramique dans toutes les directions.
- *Horizontal : zoom et panoramique dans le sens horizontal. * Vertical : zoom et panoramique dans le sens vertical. *Manuel: clic droit sur le graph, choisir « Zoom et pan method », choisir « manually », puis définir les données à afficher (date et heure de début et fin d'affichage)
- Points de marquage :** clic droit sur le graph, dans la boîte de dialogue choisir « Mark Date Points », pour que les enregistrements soient marqués d'un point sur le graph.
- Présentation du graphique :** clic droit sur le graph, dans la boîte de dialogue choisir « Graph Settings » afin de déterminer la police, couleur, taille et titre du graphique.

7. ENREGISTREMENT DES FICHIERS

Le logiciel enregistre par défaut les fichiers avec une extension .DLC ou .mdl
En choisissant « Save As » dans le menu FILE vous pouvez choisir un autre format d'enregistrement de fichier (.txt, .csv, .xls, .bmp et .jpg).

8. IMPRESSION

Pour imprimer graphiques, statistiques et tableau de données, cliquez sur l'icône de l'imprimante sur la barre d'outils standard ou sélectionnez "Print" dans le menu déroulant "File".
L'utilisateur peut également cliquer sur le "File->Print and Export Options", et sélectionner le contenu imprimé dans la boîte de dialogue ci-contre.



GUIDE DES LED

	La LED ne clignote pas Le data Logger est inactif = La pile est usée ou il n'y a pas de pile (1)
	La LED clignote vert toutes les 10s Le data Logger se connecte
	Les 2 LED vertes clignent toutes les 10s Appuyez sur le bouton pour un démarrage instantané, ou l'enregistrement débutera à la date et l'heure programmées (2) Les 2 LED vertes clignent toutes les 60s L'enregistrement est terminé. Connectez le data logger pour arrêter.
	La LED rouge clignote toutes les 10s Le logger se connecte. L'alarme est programmée (T° basse, haute, ou les 2 (3) (4)
	Les 2 LED rouges clignent toutes les 60s L'enregistrement des données est terminé. Connectez le data logger pour arrêter l'enregistrement et lire les données. L'alarme est programmée (T° basse, haute ou les 2) NOTE : seulement si l'alarme HOLD est activée (5).
	La LED jaune clignote toutes les 60s La batterie est faible mais l'enregistrement continue. Changez la pile. La LED jaune clignote chaque seconde La Connexion USB est correcte
	Les LED vert et jaune clignent en alternance Pile installée et sa puissance est bonne
	Les LED jaune et rouge clignent en alternance Pile détectée mais sa puissance est faible

- L'état de la pile peut être vérifié sur le logiciel.
- Le démarrage et l'arrêt de l'enregistrement peuvent d'être programmés à partir du logiciel.
- Pour économiser la pile vous pouvez désactiver les alarmes des LED rouge et vert via le logiciel.
- Si l'alarme est activée, la LED clignote rouge quand la température d'alarme enregistrée est dépassée. La LED continue de clignoter rouge même si la température lue est de nouveau dans la plage programmée.

BOUTON

Suivant la programmation du logiciel, le bouton du data logger peut avoir les fonctions suivantes :

- Vous avez choisi d'appuyer sur le bouton pour lancer et arrêter l'enregistrement «Start by Button». Appuyez sur le bouton jusqu'à ce que la LED verte s'allume pour commencer l'enregistrement. A la fin de l'enregistrement, appuyez sur le bouton jusqu'à ce que la LED verte s'allume pour terminer l'enregistrement.
- Vous avez choisi la fonction «Overwrite when full». Appuyez sur le bouton jusqu'à ce que la LED verte s'allume pour effacer l'enregistrement.
- Vous avez choisi «Confirm and Clear». Appuyez sur le bouton quand l'alarme est enclenchée par un dépassement de température (LED rouge) jusqu'à ce que les LED rouges s'éteignent. L'alarme est alors ré-initialisée.

COMMENT OBTENIR DE BONS RÉSULTATS

- Vérifiez la pile avant l'utilisation.
- Assurez-vous que la plage de mesure de l'environnement à contrôler soit en adéquation avec la plage de mesure de l'appareil.

DISPOSITIONS ENVIRONNEMENTALES

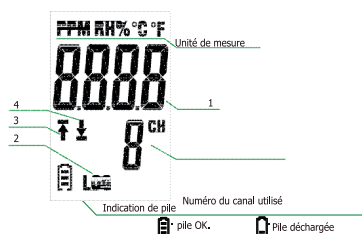
Ce produit peut contenir des matières dangereuses pour l'environnement si elles ne sont pas éliminées correctement. Ne pas jeter avec vos ordures ménagères.

Pile : Après usage la pile doit être déposée dans un container prévu à cet effet. Suivez la réglementation applicable dans votre pays.

RoHS : Ce produit est conforme aux directives RoHS 2002/95/CE/

AFFICHAGE ÉCRAN LCD

Appuyez sur le bouton pour activer l'affichage de l'écran LCD. L'écran s'éteint au bout de 30 secondes.



- Affichage en temps réel
- Appareil en mode enregistrement
- Appareil en mode enregistrement ou enregistrement terminé. A dépassé la limite haute enregistrée dans les paramètres.
- Appareil en mode enregistrement ou enregistrement terminé. A dépassé la limite basse enregistrée dans les paramètres.

REMARQUE : L'écran ne s'allume pas en dessous de -10°C. Pour plus de renseignements consulter la documentation sur le CR-Rom.